



REPÚBLICA DE HONDURAS

BOLETÍN DE ESTADÍSTICAS DE TURISMO

2010 - 2014

TEGUCIGALPA, OCTUBRE DE 2015

Presentación

El Instituto Hondureño de Turismo (IHT) presenta el Boletín de Estadísticas de Turismo con el objetivo de dar a conocer las tendencias del sector turismo en Honduras durante los años 2010-2014.

La información que se presenta, resulta de las investigaciones que realiza el IHT¹, y de la recopilación de información relacionada al sector turismo generada por otras instituciones del país.

El presente documento muestra en sus cuatro secciones, información sobre el turismo receptor, turismo emisor, indicadores económicos y otro tipo de indicadores relacionados, que permiten conocer el impacto del sector turismo en la economía nacional, asimismo se incluyen conceptos sobre los principales términos turísticos para facilitar el análisis de su contenido.

El Instituto Hondureño de Turismo agradece la valiosa colaboración de las instituciones que conforman la Plataforma Interinstitucional de Estadísticas de Turismo de Honduras: Banco Central de Honduras (BCH), Instituto Nacional de Estadística (INE) y Cámara Nacional de Turismo de Honduras (CANATURH), instituciones que a través del Grupo de Trabajo Interinstitucional han analizado los aspectos metodológicos y la información estadística de base utilizada en la estimación de las estadísticas de turismo.

Asimismo agradece al Instituto Nacional de Migración (INM), al Instituto Hondureño de Antropología e Historia (IHAH), al Puerto de Roatán, Puerto Mahogany Bay, Puerto Banana Coast, Interairports y a todas aquellas instituciones que han brindado su colaboración para la elaboración de este boletín.

Tegucigalpa, Honduras. Octubre de 2015

¹1) Encuesta del Gasto y Perfil del Visitante y 2) Conteo de Flujos en Aeropuertos y Fronteras.

Contenido

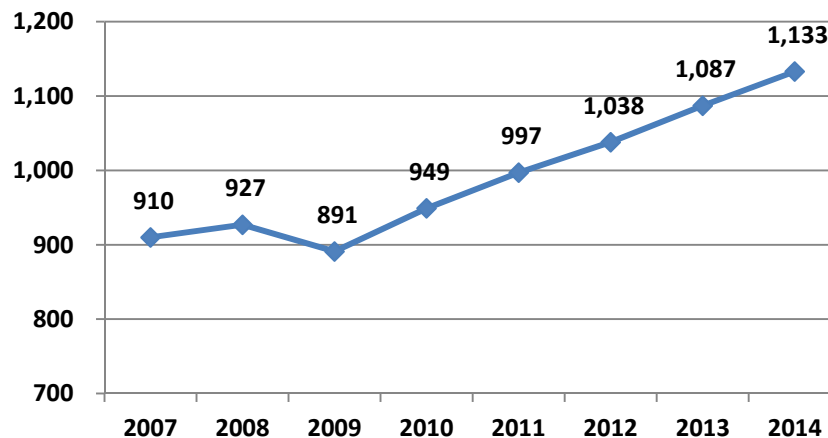
1. CONTEXTO INTERNACIONAL	3
2. CONTEXTO REGIONAL.....	7
3. CONTEXTO NACIONAL	8
3.1 Turismo Receptor	8
3.2 Turismo Emisor	12
3.3 Ingreso de Divisas, Gasto y Estadía del Turista Receptor	13
3.4 Egreso de Divisas, Estadía y Gasto Promedio por Estadía del Turista Emisor	15
3.5 Impacto Económico del Sector Turismo	16
3.5.1 <i>Balanza Turística</i>	16
3.5.2 <i>Tasa de Cobertura Turística</i>	16
3.5.3 <i>El Turismo respecto a las Exportaciones de Bienes y Servicios</i>	17
3.5.4 <i>Estructura Promedio del Gasto del Turista Receptor y Emisor</i>	18
3.5.5 <i>Valor Agregado Bruto Turístico</i>	19
3.5.6 <i>Personas empleadas por las Actividades Características del Turismo</i>	21
3.6 Perfil del Turista Receptor, por Región de Residencia, año 2014	22
3.7 Perfil del Turista Emisor, por Región Visitada, año 2014	24
4. ANEXOS.....	26
Anexo 1: Visitas a Parques, Fortalezas y Museos Nacionales	26
Anexo 2: Visitas a Aérea Protegidas	27
Anexo 3: Líneas de Cruceros y Barcos que ingresaron a Honduras, año 2014	28
Anexo 4: Listado de Actividades Características del Turismo	31
Anexo 5: Conceptos y Definiciones.....	32

1. CONTEXTO INTERNACIONAL

Según cifras publicadas por la Organización Mundial del Turismo (OMT), durante el año 2014, las llegadas de turistas internacionales alcanzaron los 1,133 millones, superando en 4.3% a las 1,087 llegadas alcanzadas durante el año 2013.

Durante 2014, se desplazaron 46 millones de turistas más que en el año 2013, lo que coloca al año 2014, como el quinto año consecutivo con resultados positivos, tomando como base la crisis del año 2009.

Llegada de Turistas Internacionales
Años: 2007 - 2014
(Millones)



Fuente: Organización Mundial del Turismo. Barómetro OMT del Turismo Mundial, volumen 13, junio 2015.

Al comparar en términos relativos los resultados del 2014 con 2013, todas las regiones presentan crecimiento. Las Américas reflejaron el crecimiento más alto con 8%, siendo la subregión de América del Norte la que reportó el crecimiento más alto (+9.2%), seguida de El Caribe (+6.0). Las subregiones de América Central (+5.6%) y América del Sur (+5.5%), presentan un crecimiento mayor que los reportados durante el año 2013.

Las regiones de Oriente Medio y Asia y El Pacífico, reportaron crecimiento de 5.4%. La Región de Oriente Medio presenta resultados positivos después de reportar decrecimientos en los años 2012 y 2013.

Europa, que constituye la región más visitada del mundo, presenta un crecimiento del 2.7%, menor al crecimiento de 4.9% reportado en 2013. La subregión con mayor crecimiento fue Europa del Norte (+5.7%). La Subregión de Europa Central/Oriental fue la única en presentar decrecimiento, reportando -4.9%, después de reportar crecimientos de 9.1% y 7.7% en los años 2012 y 2013 respectivamente.

En valores absolutos, Europa sigue liderando el crecimiento, al recibir durante 2014 a 15 millones de turistas más que durante 2013, alcanzando las 581.7 millones de llegadas, cifra que representa el 51.3% del total de llegadas de turistas a nivel mundial.

Le siguen en importancia la región de Asia y El Pacífico, que recibió 263.3 millones de llegadas, representando el 23.2% del total de llegadas y Las Américas con 180.9 millones de llegadas, cifra que equivale al 16% del total de llegadas.

Llegada de Turistas Internacionales por Región y Subregión

Años: 2012 - 2014

(Millones)

Región/Subregión	2012	2013	2014	Variación Porcentual 14/13	Cuota de Mercado 2014
África	51.9	54.4	55.8	2.6%	4.9%
África del Norte	18.5	19.6	19.8	0.9%	1.7%
África Subsahariana	33.4	34.7	36.0	3.6%	3.2%
Américas	162.5	167.5	180.9	8.0%	16.0%
América del Norte	106.4	110.2	120.4	9.2%	10.6%
El Caribe	20.6	21.1	22.4	6.0%	2.0%
América Central	8.9	9.1	9.6	5.6%	0.8%
América del Sur	26.7	27.1	28.6	5.5%	2.5%
Asia y el Pacífico	233.8	249.8	263.3	5.4%	23.2%
Asia del Nordeste	122.8	127.0	136.3	7.3%	12.0%
Asia del Sudeste	84.7	94.3	96.7	2.6%	8.5%
Oceanía	11.9	12.5	13.2	5.9%	1.2%
Asia Meridional	14.4	16.0	17.1	6.8%	1.5%
Europa	540.2	566.4	581.7	2.7%	51.3%
Europa del Norte	65.5	67.4	71.2	5.7%	6.3%
Europa Occidental	166.2	170.8	174.5	2.2%	15.4%
Europa Central/Oriental	118.2	127.3	121.2	-4.9%	10.7%
Europa Meridional/Mediterránea	190.4	201	214.8	6.9%	19.0%
Oriente Medio	49.8	48.4	51.1	5.4%	4.5%
Mundo	1,038	1,087	1,133	4.3%	100.0%

Fuente: Organización Mundial del Turismo. Barómetro OMT del Turismo Mundial, volumen 13, junio 2015.

En términos de llegadas internacionales, no se reflejaron cambios en los destinos que ocuparon las primeras nueve posiciones, sin embargo Tailandia que durante el 2013, ocupó el décimo lugar, pasó al decimocuarto, después de un decrecimiento del 6.7% en las llegadas de turistas. México por su parte, al reportar un incremento del 20.5% pasó de la posición decimoquinta a la décima.

De esta forma los principales diez destinos durante el año 2014 fueron Francia, Estados Unidos, España, China, Italia, Turquía, Alemania, Reino Unido, Federación Rusa y México.

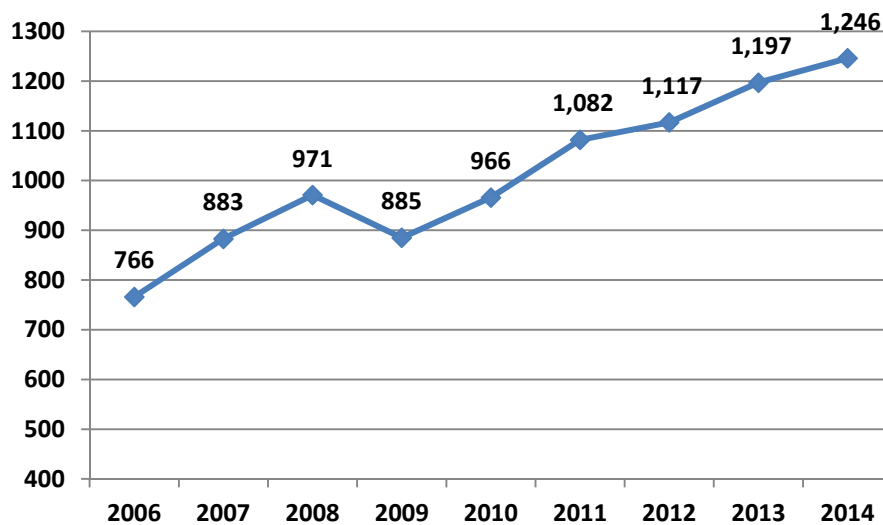
De los diez países que recibieron a la mayor cantidad de turistas durante el año 2014, fue México el que reflejó el crecimiento más alto (+20.5%), le sigue en importancia España con +7.1% y Estados Unidos con +6.8%.

Los ingresos por turismo internacional aumentaron en términos reales en 2.4%, (teniendo en cuenta las fluctuaciones del tipo de cambio y la inflación), alcanzado los 1,246,000 millones de dólares de los Estados Unidos.

Además de los ingresos percibidos en los destinos (partida de ingresos por viajes en la balanza de pagos), el turismo también genera ingresos derivados de exportaciones por medio de los servicios de transporte internacional de pasajeros (prestados a no residentes). Este último concepto alcanzó los 221,000 millones de dólares de los EE.UU. en 2014.

El turismo internacional (viajes y transporte de pasajeros) representó en 2014 el 30% de las exportaciones mundiales de servicios, y el 6% de las exportaciones totales de bienes y servicios. A escala mundial, el turismo es la cuarta categoría de exportación, después de los combustibles, los productos químicos, y la industria agroalimentaria.

Ingresos por Turismo Internacional
Años 2006 - 2014
(Miles de Millones de US\$)



Fuente: Organización Mundial del Turismo. Barómetro OMT del Turismo Mundial, volumen 13, junio 2015.

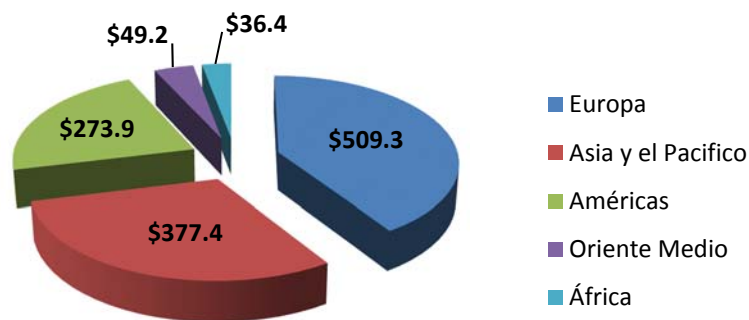
A precios corrientes, la región de Oriente Medio presentó el mayor crecimiento relativo con 8.8%, seguido de las regiones de Asia y El Pacífico (+4.7%), Las Américas (+3.7%), Europa (+3.5 %) y de África (2.5%).

En valores absolutos Europa captó US\$509,300 millones en concepto de ingresos por turismo, representando de esta forma el 41% del total de ingresos por turismo internacional. Los destinos de Asia y El Pacífico alcanzaron los US\$377,400 millones (30%), Las Américas US\$273,900 millones (22%), Oriente Medio US\$49,200 millones (4%) y la región de África US\$36,400 millones (3%).

Asia Meridional fue la subregión que presentó el mayor crecimiento en ingreso de divisas, reportando un 10.1%. Las subregiones Oriente Medio, Europa del Norte y América Central, presentaron crecimientos entre 8% y 9%. Las regiones de El Caribe, Asia del Nordeste, Europa Meridional/Mediterránea presentaron crecimientos de entre 5% y 7%.

Las subregiones de Europa Central y Asia del Sudeste fueron las únicas que reportaron un decrecimiento, con respecto a los ingresos del año 2013.

Ingresos por Turismo Internacional por Región
Año 2014
(Miles de Millones de US\$)



Fuente: Organización Mundial del Turismo. Barómetro OMT del Turismo Mundial, volumen 13, junio 2015.

Durante el 2014, los diez países que captaron el mayor ingreso de divisas por concepto de turismo fueron: Estados Unidos, España, China, Francia, Macao (China), Reino Unido, Italia, Alemania, Tailandia y Hong Kong (China).

Estados Unidos alcanzó \$177,200 millones, y España \$65,200 millones, ambos países mantuvieron el primer y segundo lugar respectivamente. En términos porcentuales, China reportó el aumento más alto del año (+10.2%), alcanzando \$56,900 millones, lo que provocó que pasara del quinto lugar que ocupó en el 2013, al tercer lugar en el 2014, desplazando a Francia del tercer al cuarto lugar.

Reino Unido (\$45,900 millones), reportó un crecimiento del 6.2% y pasó del noveno al sexto lugar, desplazando a Italia, del sexto al séptimo lugar.

A pesar de que algunos países presentaron decrecimiento en los ingresos por turismo internacional, se mantuvieron dentro de los diez países con mayor ingreso, estos países fueron: Francia con -2.3% (\$55,400 millones), Macao (China) con -1.9% (\$50,800 millones), Tailandia, con -2.7% (\$38,400 millones), Hong Kong con -1.5% (\$38,400 millones).

2. Contexto Regional

Durante el año 2014, la región centroamericana recibió 9.6 millones de llegadas, logrando un crecimiento del 5.6%.

Llegada de Turistas a Centro América por País de Destino

Años: 2010 - 2014

(Miles)

País	2010	2011	2012	2013	2014	Variación Porcentual 14/13	Cuota de Mercado 2014
Costa Rica	2,100	2,192	2,343	2,428	2,527	4.1%	26.3%
Panamá	1,324	1,473	1,606	1,658	1,745	5.2%	18.2%
Guatemala	1,219	1,225	1,305	1,331	1,455	9.3%	15.2%
El Salvador	1,150	1,185	1,255	1,283	1,345	4.8%	14.0%
Nicaragua	1,011	1,060	1,180	1,229	1,330	8.2%	13.9%
Honduras	863	871	895	863	868	0.6%	9.1%
Belice	242	250	277	294	321	9.2%	3.3%
Total	7,909	8,257	8,860	9,087	9,592	5.6%	100.0%

Fuente: Organización Mundial del Turismo. Barómetro OMT del Turismo Mundial, volumen 13, junio 2015.

Todos los países, reportaron crecimiento en la llegada de turistas durante el año 2014, sumando en total 505,000 llegadas más a la región que durante el 2013. En términos relativos, el país con el mayor crecimiento fue Guatemala (+9.3%), le siguen en orden de importancia Belice (+9.2%), Nicaragua (+8.2%), Panamá (+5.2%), El Salvador (+4.8%), Costa Rica (+4.1%) y Honduras (+0.6%).

Costa Rica continua captando la mayor cantidad de turistas que ingresan a la región, durante el año 2014, presentó una cuota de mercado del 26.3%, seguido de Panamá (18.2%), Guatemala (15.2%) y El Salvador (14.0%). Honduras captó el 9.1% de los turistas extranjeros que visitaron Centro América.

En ingreso de divisas por concepto de turismo, sin incluir los ingresos por transporte internacional, la región alcanzó los \$10,236 millones, 9.2% de crecimiento al compararlo con el año 2013. Panamá, Costa Rica y Guatemala, continúan siendo los países líderes en la captación de divisas que se generan en la región, por este concepto. Honduras ocupa el quinto lugar con una captación del 6.8% del total de divisas. Se destaca el alto crecimiento en ingresos reportado por El Salvador de 32.4%. Constituye el crecimiento más alto reportado durante los últimos tres años.

Ingreso de Divisas a Centro América por Concepto de Turismo

Años: 2010 - 2014

(Millones de US\$)

País	2010	2011	2012	2013	2014	Variación Porcentual 14/13	Cuota de Mercado 2014
Panamá	1,745	2,917	3,013	3,233	3,470	7.3%	33.9%
Costa Rica	1,999	1,987	2,313	2,665	2,864	7.5%	28.0%
Guatemala	1,378	1,350	1,419	1,481	1,564	5.6%	15.3%
El Salvador	390	615	558	621	822	32.4%	8.0%
Honduras	625	637	679	608	698	14.8%	6.8%
Nicaragua	313	378	421	417	445	6.7%	4.3%
Belice	249	257	298	351	374	6.6%	3.7%
Total	6,699	8,141	8,700	9,376	10,236	9.2%	100.0%

Fuente: Organización Mundial del Turismo. Barómetro OMT del Turismo Mundial, volumen 13, junio 2015.

Nota: No incluye ingresos por transporte internacional

3. CONTEXTO NACIONAL

3.1 Turismo Receptor

Según las Recomendaciones Internacionales para Estadísticas de Turismo (RIET 2008), un visitante es una persona que viaja a un destino principal distinto al de su entorno habitual, por una duración inferior a un año, con cualquier finalidad principal (ocio, negocios u otro motivo personal), que no sea ser empleado por una entidad residente en el país o lugar visitado. (Párrafo 2.9).

Un visitante se clasifica como **turista** si su viaje incluye una pernoctación, o como **excursionista** en caso contrario (Párrafo 2.13).

En la tabla que se presenta a continuación, se muestra la llegada de visitantes a Honduras durante los últimos 5 años, según la clasificación internacional definida en las RIET 2008.

Llegada de Visitantes a Honduras por Clasificación Internacional
Años: 2010 - 2014
(Miles)

Clasificación	2010	2011	2012	2013 ^P	2014 ^P	Variación Porcentual				
						10/09	11/10	12/11	13/12	14/13
Total Visitantes (Suma de Turistas más Excursionistas)	1,965.1	1,851.8	1,903.4	1,857.0	2,082.0	23.6%	-5.8%	2.8%	-2.4%	12.1%
Turistas (Visitantes que Pernoctan)	862.5	871.5	894.7	863.0	868.1	3.2%	1.0%	2.7%	-3.5%	0.6%
Excursionistas (Crucevistas más otros visitantes del día)	1,102.6	980.3	1,008.7	994.0	1,213.9	46.2%	-11.1%	2.9%	-1.5%	22.1%
- Crucevistas	803.1	787.0	655.2	707.6	942.7	86.8%	-2.0%	-16.7%	8.0%	33.2%
- Otros visitantes del día	299.5	193.3	353.5	286.4	271.2	-7.6%	-35.5%	82.9%	-19.0%	-5.3%

^P Cifra preliminar.

Fuente: Instituto Hondureño de Turismo, Puerto de Roatán, Puerto Mahogany Bay y Puerto Banana Coast

Durante el año 2014, Honduras recibió 225,060 llegadas más que durante el año 2013, alcanzando de esta forma los dos millones de visitantes, resultando un crecimiento de 12.1%. La llegada de turistas presentó un leve crecimiento, al reportarse la llegada de aproximadamente cinco mil turistas más que durante el año 2013.

Los visitantes del día que ingresaron por fronteras y aeropuertos, presentaron un decrecimiento del 5.3%. El tipo de visitante que presentó el mayor crecimiento fueron los crucevistas, con un 33.2%, el mayor crecimiento observado después de la apertura del Puerto Mahogany Bay durante el año 2010.

Del total de crucevistas, el 69.0% ingresó a través del Puerto Mahogany Bay, el 28.5% por el Puerto de Roatán y el 2.5% por el Puerto Banana Coast. 336 barcos atracaron en Honduras, siendo los barcos Carnival Legend y Norwegian Jewel, los que atracaron un mayor número de veces, 29 y 26 llegadas respectivamente.

Del total de barcos que atracaron durante el año 2014, 213 atracaron en el Puerto Mahogany Bay, 109 en el Puerto de Roatán y 14 en el Puerto Banana Coast. 15 líneas de cruceros operaron en Honduras durante el año 2014, entre las más importantes la Carnival Cruise Line, Norwegian Cruise Line y la Royal Caribbean International. El 57.3% de los cruceristas que ingresaron al país, lo hicieron en barcos que pertenecen a la Carnival Cruise Line, y el 15.9% en barcos que pertenecen a la Norwegian Cruise.

Llegada de Turistas a Honduras por Vía de Ingreso Años: 2010 - 2014

Vía de Ingreso	2010	2011	2012	2013	2014 ^P	Variación Porcentual				
						10/09	11/10	12/11	13/12	14/13
Vía Aérea	400,938	426,062	378,269	393,592	413,048	2.5%	6.3%	-11.2%	4.1%	4.9%
Vía Terrestre	461,610	445,406	516,408	469,420	455,076	3.8%	-3.5%	15.9%	-9.1%	-3.1%
Total	862,548	871,468	894,677	863,012	868,124	3.2%	1.0%	2.7%	-3.5%	0.6%

P Cifra preliminar.

Fuente: Instituto Hondureño de Turismo.

Del total de turistas que ingresaron al país, el 52.4% ingresó por vía terrestre y el 47.6% por vía aérea. El número de turistas que ingresó por vía aérea en el 2014, fue mayor en 4.9% al número de turistas que ingresó por esa vía durante el 2013. El aeropuerto por el que ingresó un mayor número de turistas fue el Ramón Villeda Morales, con una participación del 46.6% en el total de turistas que ingresaron por vía aérea, le siguen en importancia Toncontín con una participación de 30.5% y el aeropuerto Juan Manuel Galvez, con una participación del 19.9%.

El número de turistas que ingresó por vía terrestre, fue menor en 3.1% en comparación con el número de turistas que ingresó por esa vía durante el año 2013. Las fronteras que presentan disminución en el ingreso de turistas durante el año 2014, son El Florido, La Fraternidad y El Poy. Por el contrario el ingreso de turistas por las fronteras del El Amatillo, Guasaule, Las Manos y Agua Caliente, presentan aumento al compararlas con el año 2013.

Llegada de Turistas a Honduras por Región de Residencia Años: 2010 - 2014

Región de Residencia	Número de Turistas					Participación Porcentual				
	2010	2011	2012	2013	2014 ^P	2010	2011	2012	2013	2014 ^P
Centro América	434,800	409,642	389,570	362,977	436,786	50.4%	47.0%	43.5%	42.1%	50.3%
Norte América	285,593	316,620	292,022	296,042	325,482	33.1%	36.3%	32.6%	34.3%	37.5%
Europa	93,268	94,099	126,379	119,208	67,781	10.8%	10.8%	14.1%	13.8%	7.8%
Resto del Mundo	48,887	51,107	86,706	84,785	38,075	5.7%	5.9%	9.8%	9.8%	4.4%
Total	862,548	871,468	894,677	863,012	868,124	100.0%	100.0%	100.0%	100.0%	100.0%

P Cifra preliminar.

Fuente: Instituto Hondureño de Turismo.

Honduras continúa recibiendo en su mayoría a turistas centroamericanos. Durante el año 2014, del total de turistas 50.3% reportaron residir en Centro América, el 37.5% en Norte América, el 7.8% en Europa y el 4.4% en el Resto del Mundo.

Llegada Mensual de Turistas a Honduras Años: 2010 - 2014

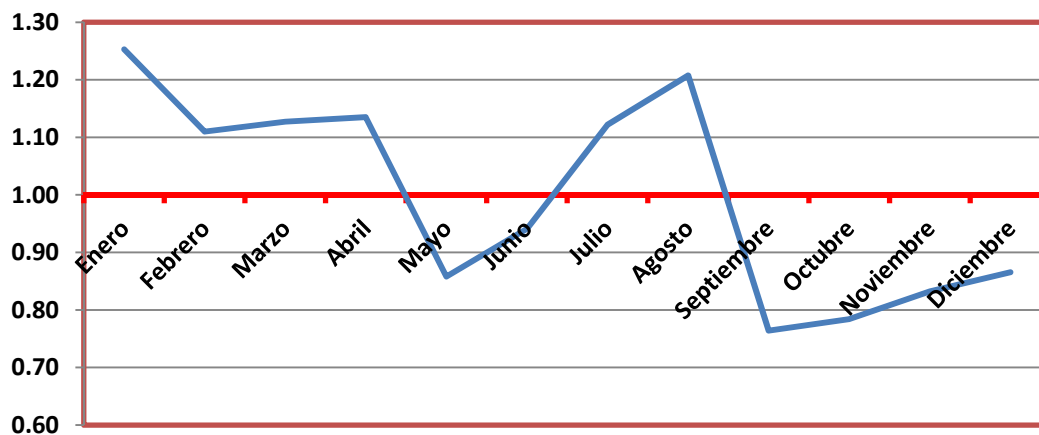
Mes	2010	2011	2012	2013	2014 ^P
Enero	86,338	90,488	93,316	90,209	94,841
Febrero	87,731	82,454	78,714	76,068	78,342
Marzo	84,107	74,192	88,144	83,969	79,145
Abril	67,965	73,683	94,165	83,500	93,057
Mayo	63,247	64,467	58,276	56,773	68,983
Junio	61,269	69,530	69,501	68,106	73,582
Julio	82,451	87,733	87,865	76,580	72,971
Agosto	90,064	82,962	92,621	92,101	81,000
Septiembre	47,418	61,742	54,067	58,204	56,153
Octubre	56,882	60,851	56,719	57,217	53,228
Noviembre	64,964	55,308	57,969	62,638	61,508
Diciembre	70,112	68,058	63,320	57,647	55,314
Total	862,548	871,468	894,677	863,012	868,124

^P Cifra preliminar.

Fuente: Instituto Hondureño de Turismo.

A partir de la llegada mensual de los turistas, se puede estimar la estacionalidad de la demanda (variación de la demanda en el año). Los meses en los que la llegada de turistas es mayor al promedio mensual, se consideran dentro de la temporada alta. En el grafico que se presenta a continuación se observa cuáles son los meses que conforman la temporada alta y la temporada baja. La línea roja representa el promedio mensual de llegadas, en este caso igualado a 1.00, los meses con representaciones arriba de 1.00 corresponden a la temporada alta y por el contrario los meses representados debajo de 1.00 se consideran parte de la temporada baja. En nuestro país la temporada alta está conformada por los primeros cuatro meses del año, más julio y agosto. El resto de los meses (mayo, junio, septiembre, octubre, noviembre y diciembre), se consideran dentro de la temporada baja.

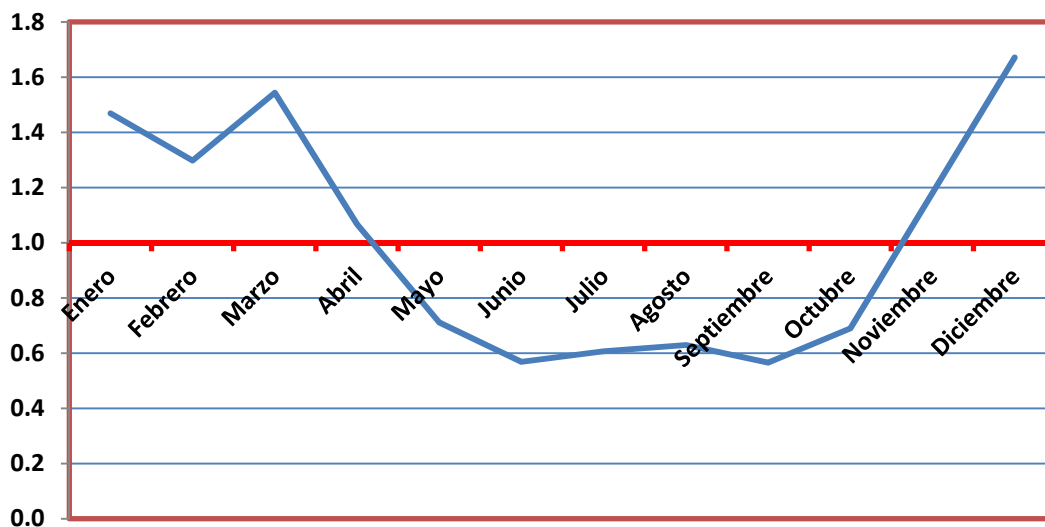
Estacionalidad de la Demanda en la Llegada de Turistas
(Promedio de los años 2010 - 2014)



Fuente: Instituto Hondureño de Turismo.

La estacionalidad de la demanda en la llegada de cruceristas muestra que los meses de temporada alta para este tipo de excursionistas, son los primeros cuatro meses del año y los meses de noviembre y diciembre.

Estacionalidad de la Demanda en la Llegada de Cruceristas
(Promedio de los años 2010 - 2014)



Fuente: Puerto de Roatán, Puerto Mahogany Bay y Puerto Banana Coast

Llegada Mensual de Cruceros y Cruceristas
Años: 2010 - 2014

Mes	Número de Barcos					Número de Cruceristas				
	2010	2011	2012	2013	2014 ^P	2010	2011	2012	2013	2014 ^P
Enero	37	40	42	43	37	82,216	95,719	91,882	108,214	98,781
Febrero	29	31	39	40	39	69,930	78,682	89,696	97,787	85,283
Marzo	33	49	45	43	37	80,628	116,963	98,340	103,525	101,648
Abril	29	30	20	18	28	74,220	82,337	53,482	52,391	84,028
Mayo	19	21	14	8	18	53,896	54,129	41,410	29,294	52,098
Junio	15	15	9	8	13	44,041	39,528	24,654	33,249	43,141
Julio	15	12	7	7	21	44,986	31,383	18,722	29,195	72,761
Agosto	15	14	11	9	15	45,131	36,132	32,891	35,663	54,410
Septiembre	19	12	8	8	14	55,584	30,569	21,736	29,385	46,259
Octubre	20	14	12	10	24	53,314	34,900	28,962	33,120	73,583
Noviembre	34	34	27	19	34	89,455	83,343	66,030	55,899	88,453
Diciembre	43	44	36	35	56	109,701	103,312	87,429	99,875	142,284
Total	308	316	270	248	336	803,102	786,997	655,234	707,597	942,729

P Cifra preliminar.

Fuente: Puerto de Roatán, Puerto Mahogany Bay y Puerto Banana Coast

3.2 Turismo Emisor

El número de residentes hondureños que realizaron viajes al exterior durante el año 2014, fue de aproximadamente 556,516, 18.3% de crecimiento con respecto al año anterior. Julio y diciembre se mantienen como los meses en los que se observa el mayor número de salidas.

Salida Anual de Residentes

Años: 2010 - 2014

Año	Número de Turistas	Variación Porcentual
2010	408,407	3.5%
2011	448,900	9.9%
2012	464,428	3.5%
2013	470,582	1.3%
2014 ^P	556,516	18.3%

Nota: No incluye salida de turistas por la vía marítima.

P Cifra preliminar.

Fuente: Instituto Hondureño de Turismo.

Salida Mensual de Residentes

Años: 2010 - 2014

Mes	2010	2011	2012	2013	2014 ^P
Enero	32,531	32,484	38,051	40,359	41,420
Febrero	27,766	31,875	33,337	30,290	29,365
Marzo	34,477	33,582	36,662	40,385	33,670
Abril	35,951	40,709	39,481	34,892	42,675
Mayo	32,026	28,745	40,205	38,754	46,041
Junio	35,118	32,277	46,211	43,772	51,148
Julio	36,595	37,223	36,762	48,633	56,088
Agosto	29,947	38,081	45,717	43,528	47,800
Septiembre	35,783	37,395	40,002	34,877	53,815
Octubre	30,553	39,641	30,020	33,220	44,946
Noviembre	34,557	41,871	36,830	36,313	47,206
Diciembre	43,103	55,017	41,150	45,559	62,342
Total	408,407	448,900	464,428	470,582	556,516

Nota: No incluye salida de turistas por la vía marítima.

P Cifra preliminar.

Fuente: Instituto Hondureño de Turismo.

3.3 Ingreso de Divisas, Gasto y Estadía del Turista Receptor

Según las RIET 2008, el gasto turístico hace referencia a la suma pagada por la adquisición de bienes y servicios de consumo y de objetos valiosos, para uso propio o para regalar, antes y durante los viajes turísticos (Párrafo 4.2). En la siguiente tabla, se muestra el gasto y estadía promedio del turista receptor, así como el ingreso de divisas.

Ingreso de Divisas, Estadía y Gasto Promedio por Estadía del Turista Receptor
Años: 2010 - 2014

Año	Estadía Promedio (Noches)	Gasto Promedio por Estadía (US\$)	Ingreso de Divisas (Millones de US\$)
2010	9.9	632.9	\$627.2
2011	10.4	645.8	\$641.2
2012	10.5	685.6	\$683.7
2013	9.9	641.7	\$618.3
2014 ^P	10.1	726.5	\$710.4

Nota: El gasto promedio por estadía no incluye gasto por transporte internacional. El ingreso de divisas incluye ingresos por transporte internacional, estimados por el Banco Central de Honduras.

P Cifra preliminar.

Fuente: Instituto Hondureño de Turismo.

Durante el año 2014, el ingreso de divisas (a precios corrientes) por concepto de turismo aumentó en 14.9%, alcanzando los \$710.4 millones. El aumento fue provocado por el aumento en el gasto promedio ya que según resultados de la Encuesta del Gasto y Perfil del Visitante, el gasto promedio por estadía del turista receptor, pasó de \$641.7 en el 2013 a \$726.5 en el 2014. La estadía promedio, también aumentó de 9.9 noches en el 2013 a 10.1 noches en el 2014.

Al estimar el gasto promedio por estadía según región de residencia, se observa un aumento en las cuatro regiones, pero el aumento más alto fue el reportado por el turista residente en Norte América, ya que en el 2013 el gasto por estadía resultó en \$864.3 y en 2014 en \$1,037.4.

Gasto Promedio del Turista Receptor por Región de Residencia
Años: 2010 - 2014

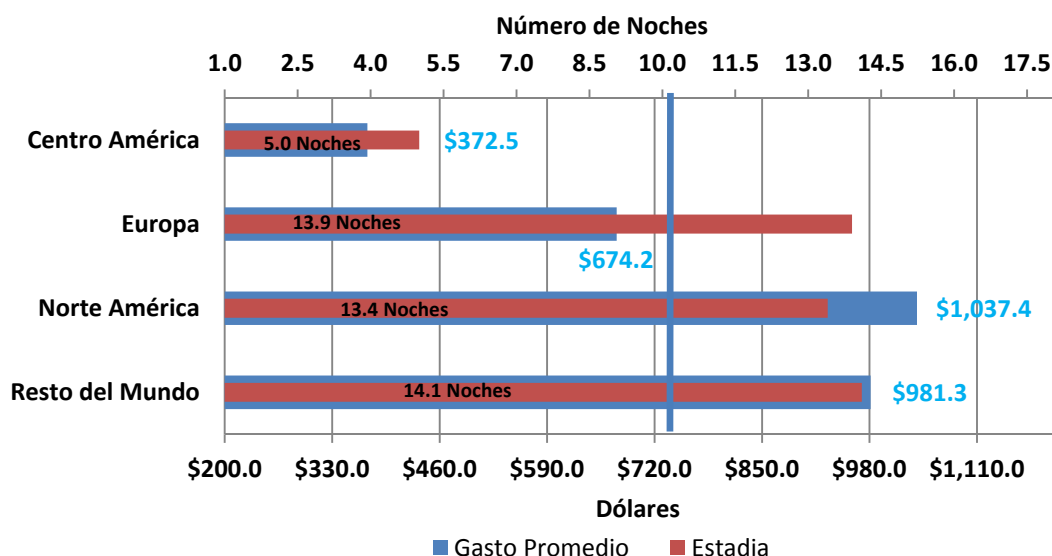
Región de Residencia	Gasto Promedio por Estadía (US\$)				
	2010	2011	2012	2013	2014 ^P
Centro América	\$336.9	\$366.0	\$389.5	\$345.8	\$372.5
Norte América	\$804.4	\$866.2	\$902.0	\$864.3	\$1,037.4
Europa	\$946.5	\$835.3	\$835.3	\$569.0	\$674.2
Resto del Mundo	\$729.3	\$953.8	\$905.2	\$837.8	\$981.3
Gasto Promedio Ponderado	\$632.9	\$645.8	\$685.6	\$641.7	\$726.5

Nota: El gasto promedio por estadía no incluye gasto por transporte internacional.

P Cifra preliminar.

Fuente: Instituto Hondureño de Turismo.

Estadía y Gasto Promedio por Estadía del Turista Receptor, por región de Residencia Año 2014



Nota: El gasto promedio por estadía no incluye gasto por transporte internacional.
Fuente: Instituto Hondureño de Turismo.

En la gráfica anterior se compara el gasto promedio por estadía y la estadía promedio reportada por los turistas según su región de residencia. La línea azul vertical representa el promedio del gasto y la estadía, de esta forma se observa que regiones reportan indicadores arriba del promedio.

El gasto promedio reportado por Norte América fue el más alto durante el 2014, a pesar de que esta región reportó una estadía promedio menor a la de los turistas residentes en Europa y en el Resto del Mundo.

El número de noches promedio reportadas por los turistas encuestados durante el año 2014, resultó en 10.1 noches, sin embargo en la siguiente tabla se presenta la desagregación de la estadía promedio por rango de noches, según región de residencia en la que se observa que el 34.2% de los turistas encuestados pernoctó en el país entre 1 y 3 noches y el 32.1% pernoctó entre 4 y 7 noches.

Distribución Porcentual de la Estadía del Turista Receptor, según Región de Residencia Años: 2013 - 2014

Intervalo	2013					2014 ^P				
	Norte América	Centro América	Europa	Resto del Mundo	Total	Norte América	Centro América	Europa	Resto del Mundo	Total
1 a 3 Noches	15.8%	59.4%	22.7%	24.5%	33.3%	13.6%	59.6%	18.9%	31.6%	34.2%
4 a 7 Noches	37.7%	27.7%	35.2%	35.1%	33.5%	37.2%	28.7%	26.5%	28.6%	32.1%
8 a 10 Noches	11.6%	4.9%	15.1%	11.3%	9.5%	13.8%	3.0%	16.7%	15.3%	9.7%
11 a 14 Noches	14.4%	3.5%	10.3%	10.1%	9.6%	14.3%	3.5%	12.9%	10.2%	9.5%
15 a 28 Noches	8.4%	3.6%	9.7%	9.5%	6.9%	10.6%	3.0%	12.1%	4.1%	7.2%
29 a 364 Noches	12.1%	0.9%	7%	9.5%	7.2%	10.5%	2.2%	12.9%	10.2%	7.3%
Total	100.0%	100.0%	100.0%	100.0%	100.0%	100.0%	100.0%	100.0%	100.0%	100.0%

P Cifra preliminar.

Fuente: Instituto Hondureño de Turismo.

3.4 Egreso de Divisas, Estadía y Gasto Promedio por Estadía del Turista Emisor

Durante el año 2014, los turistas residentes en el país que realizaron viajes al extranjero, reportaron un gasto y una estadía menor a las reportadas durante el año 2013. El gasto promedio por estadía resultó en \$547.7, y la estadía promedio en 9.1 noches.

Egreso de Divisas, Estadía y Gasto Promedio por Estadía del Turista Emisor Años: 2010 – 2014

Año	Estadía Promedio (Noches)	Gasto Promedio por Estadía (Dólares)	Egreso de Divisas (Millones de US\$)
2010	15.7	\$646.8	\$348.7 ^A
2011	12.2	\$716.8	\$414.2
2012	13.2	\$775.8	\$455.0
2013	14.2	\$713.1	\$437.4 ^A
2014 ^P	9.1	\$547.7	\$434.9

Nota: El gasto promedio por estadía no incluye gasto por transporte internacional. El egreso de divisas incluye egresos por transporte internacional, estimados por el Banco Central de Honduras.

A Cifra actualizada.

P Cifra preliminar.

Fuente: Instituto Hondureño de Turismo.

Los turistas que visitaron Norte América reportaron el gasto más alto, resultando en \$1,054.1, los turistas residentes, que visitaron el resto de las regiones reportaron gastos más bajos que el año 2013. Se estima que el egreso de divisas generado por los viajes al exterior, alcanzó los \$434.9 millones durante el año 2014.

En la siguiente tabla, se presenta la estadía por rango de noches. En los resultados se observa como la distribución porcentual de los rangos menores aumentó en el 2014 en comparación con 2013 y como los rangos mayores, presentan partición porcentual más baja, por ejemplo el rango de entre 1 a 3 noches, paso de 29.4% en el 2013 a 44.8% demostrando así, que las personas que viajaron durante el año 2014, pasaron menos noches en el extranjero que durante el año 2013.

Distribución Porcentual de la Estadía del Turista Emisor, según Región Visitada. Años 2013 - 2014

Intervalos	2013					2014 ^P				
	Norte América	Centro América	Europa	Resto del Mundo	Total	Norte América	Centro América	Europa	Resto del Mundo	Total
1 a 3 Noches	5.6%	53.4%	0.0%	8.7%	29.4%	9.0%	61.6%	0.0%	10.3%	44.8%
4 a 7 Noches	25.7%	32.8%	15.6%	43.5%	30.2%	31.8%	28.0%	22.2%	46.2%	29.6%
8 a 10 Noches	12.4%	5.0%	6.7%	8.7%	8.3%	17.2%	3.2%	11.1%	12.8%	7.4%
11 a 14 Noches	18.0%	2.7%	20.0%	15.7%	10.3%	9.7%	2.3%	16.7%	7.7%	4.6%
15 a 28 Noches	14.8%	2.4%	31.1%	9.6%	8.7%	16.2%	1.9%	11.1%	15.4%	6.3%
29 a 364 Noches	23.5%	3.7%	26.6%	13.8%	13.1%	16.1%	3.0%	38.9%	7.6%	7.3%
Total	100.0%	100.0%	100.0%	100.0%	100.0%	100.0%	100.0%	100.0%	100.0%	100.0%

P Cifra preliminar.

Fuente: Instituto Hondureño de Turismo.

3.5 Impacto Económico del Sector Turismo

3.5.1 Balanza Turística

A través de la balanza turística tanto en número de turistas como en el flujo de divisas, comparamos los ingresos con los egresos. En los años de la serie presentada los ingresos son mayores a los egresos, resultado en saldo positivo.

Balanza Turística Años: 2010 - 2014

Año	En Número de Turistas			En Millones de Dólares ²		
	Llegadas	Salidas	Saldo	Ingresos	Egresos	Saldo
2010	862,548	408,407	454,141	627.2	348.7 ^A	278.5
2011	871,468	448,900	422,568	641.2	414.2	227.0
2012	894,677	464,428	430,249	683.7	455.0	228.7
2013	863,012	470,582	392,430	618.3	437.4 ^A	180.9
2014 ^P	868,124	556,516	311,608	710.4	434.9	275.5

A Cifra actualizada.

P Cifra preliminar.

Fuente: Instituto Hondureño de Turismo, Banco Central de Honduras.

3.5.2 Tasa de Cobertura Turística

El grado de cobertura turística describe la relación entre el gasto turístico receptor y el emisor, y muestra la capacidad del primero para financiar los gastos que realizan los residentes en el país cuando viajan al exterior. En la siguiente tabla se muestra que la tasa de cobertura turística es mayor a 100 en todos los años de la serie presentada, debido a que las corrientes monetarias asociadas al turismo receptor son mayores a las vinculadas al turismo emisor.

Tasa de Cobertura Turística Años: 2010 - 2014 (Millones de US\$)

Año	Ingresos de Divisas	Egresos de Divisas	Tasa de Cobertura
2010	627.2	348.7 ^A	179.8
2011	641.2	414.2	154.8
2012	683.7	455.0	150.3
2013	618.3	437.4 ^A	141.4
2014 ^P	710.4	434.9	163.3

A Cifra actualizada.

P Cifra preliminar.

Fuente: Instituto Hondureño de Turismo.

² Incluye ingresos y egresos de divisas por transporte internacional, información obtenida de la Balanza de Servicios, rubro Transporte según estimaciones del Banco Central de Honduras.

3.5.3 El Turismo respecto a las Exportaciones de Bienes y Servicios

La participación relativa de los ingresos por turismo, en el valor de las exportaciones totales de bienes y servicios constituye un indicador muy importante para el análisis en materia de desarrollo turístico de un país, pues refleja directamente el peso específico que tiene la corriente monetaria asociada al turismo entrante, frente a la venta externa de bienes y servicios. Indica además la mayor o menor especialización turística del país, mientras mayor sea su valor, mayor será la vocación turística del país o su especialización.

En la siguiente tabla se muestran los resultados de la relación. Durante el año 2014, los ingresos por turismo representaron el 7.8% del total de las exportaciones de bienes y servicios.

El Turismo Respecto a las Exportaciones de Bienes y Servicios

Años: 2010 - 2014

(Millones de US\$)

Rubros	2010	2011	2012	2013	2014 ^P
Exportación de Bienes y Servicios	7,240.0	9,000.0	9,415.2	8,818.4	9,159.1
Ingresos por Turismo	627.2	641.2	683.7	618.3	710.4
Relación Porcentual (%)	8.7%	7.1%	7.3%	7.0%	7.8%

P Cifra preliminar.

Fuente: Banco Central de Honduras, Instituto Hondureño de Turismo.

A nivel de Centro América, el país en el que los ingresos por turismo tienen una mayor participación en la exportación de bienes y servicios es Belice, con un 35.0%, le siguen Costa Rica con 16.4%, y Panamá con 14.3%.

El Turismo entre los Principales Generadores de Divisas

Años: 2010 - 2014

(Millones de US\$)

Rubros	2010	2011	2012	2013	2014 ^P	Variación Relativa 14/13
Remesas Familiares	2,609.2	2,797.6	2,891.8	3,082.7	3,353.2	8.8%
Maquilas	1,131.4	1,230.7	1,191.0	1,329.9	1,418.4	6.7%
Café	722.6	1,358.4	1,402.4	749.8	838.5	11.8%
Turismo	627.2	641.2	683.7	618.3	710.4	14.9%
Banano	335.4	397.8	448.9	490.1	456.1	-6.9%
Aceite de Palma	165.7	270.1	319.2	286.4	309.6	8.1%
Camarón Cultivado	135.2	157.8	176.0	225.3	243.6	8.1%

P Cifra preliminar.

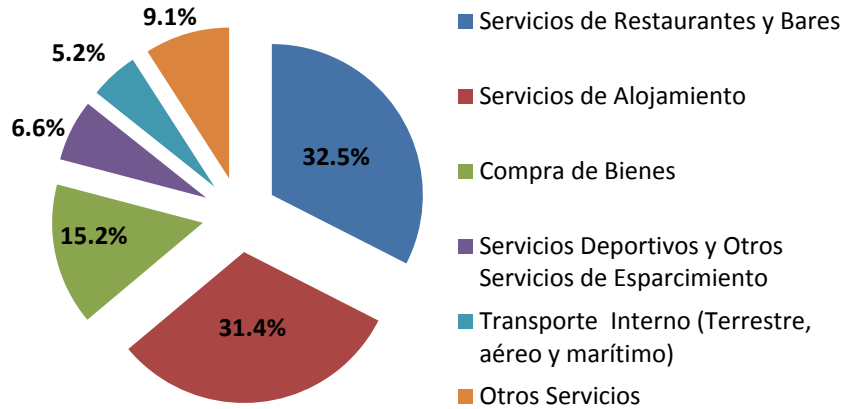
Fuente: Banco Central de Honduras, Instituto Hondureño de Turismo.

El sector turismo es la cuarta fuente de ingreso de divisas en Honduras, después de las remesas, la maquila y la exportación del café.

3.5.4 Estructura Promedio del Gasto del Turista Receptor y Emisor

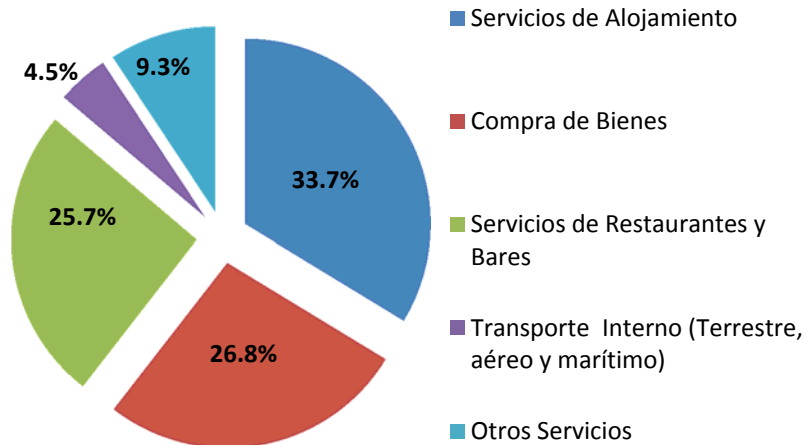
A través de la Encuesta del Gasto y Perfil del Visitante, se obtiene una distribución aproximada del gasto del turista por tipo de servicios. El turista receptor destina la mayor parte de su gasto a los servicios de restaurantes y bares (32.5%), seguido de servicios de alojamiento (31.4%) y compra de bienes (15.2%).

Estructura Promedio del Gasto del Turista Receptor



Estructura Promedio del Gasto del Turista Emisor

Por el contrario el turista hondureño que viaja al extranjero destina la mayor parte de su gasto principalmente al pago de servicios de alojamiento (33.7%), compra de bienes (26.8%) y servicios de restaurantes y bares (25.7%).



3.5.5 Valor Agregado Bruto Turístico

La Cuenta Satélite de Turismo (CST), es un instrumento estadístico desarrollado por la Organización de las Naciones Unidas (ONU) a través de la Organización Mundial del Turismo (OMT), el cual se basa en los principios metodológicos de la contabilidad nacional y tiene como objetivo estimar la contribución del turismo a la economía del país.

Uno de los principales indicadores generados a partir de la implementación de la CST es el Valor Agregado Bruto Turístico, el cual es la sumatoria del valor agregado generado por todas las actividades que han sido clasificadas como turísticas dentro de la Nomenclatura de Productos y Actividades Turísticas de Honduras (NPATH).

Según resultados del ejercicio experimental sobre CST, durante el año 2014, el Valor Agregado Bruto Turístico (VABT), alcanzó los L.24,372 millones, 6.8% de crecimiento con respecto al año 2013. La actividad que presentó el mayor crecimiento fue Agencia de viajes y similares, seguida de Servicios de transporte de pasajeros por carretera.

Según publicaciones del Banco Central de Honduras, la producción nacional registró en términos reales (precios constantes) un crecimiento del 3.1% y a precios corrientes una variación del 7.6%. Las actividades económicas que presentaron mayor dinamismo fueron: Intermediación financiera, Comunicaciones, Agricultura, Ganadería, Caza, Silvicultura y Pesca, Industria Manufacturera y Comercio.

El valor agregado de la Agricultura, Ganadería, Caza, Silvicultura y Pesca creció en 2.7% impulsado principalmente por la producción de café (1.1%), cultivo de palma (6.9%) y el de pesca (4.9%). La Industria manufacturera registró un incremento de 1.5%, influenciado por el comportamiento positivo en alimentos bebidas y tabaco.

Evolución del Valor Agregado Bruto Turístico y del Valor Agregado Bruto de la Economía

Años: 2010 - 2014
(Millones de Lempiras)
Precios Corrientes

Año	Valor Agregado Bruto Turístico	Variación relativa	Valor Agregado Bruto de la Economía (Precios Básicos)	Variación relativa
2010 ^A	16,978	7.8%	277,722	8.6%
2011 ^A	19,063	12.3%	311,388	12.1%
2012 ^A	21,522	12.9%	335,604	7.8%
2013 ^A	22,830	6.1%	349,980	4.3%
2014 ^E	24,372	6.8%	376,481	7.6%

A Cifra del VABT actualizada

E Cifra del VABT estimada

Fuente: Instituto Hondureño de Turismo, Banco Central de Honduras.

Las actividades características del turismo que más contribuyeron al VABT durante el año 2014, fueron restaurantes y similares, con una participación del 14.9%, servicios de transporte de pasajeros por carretera con 13.6% y hoteles y similares con 9.4%.

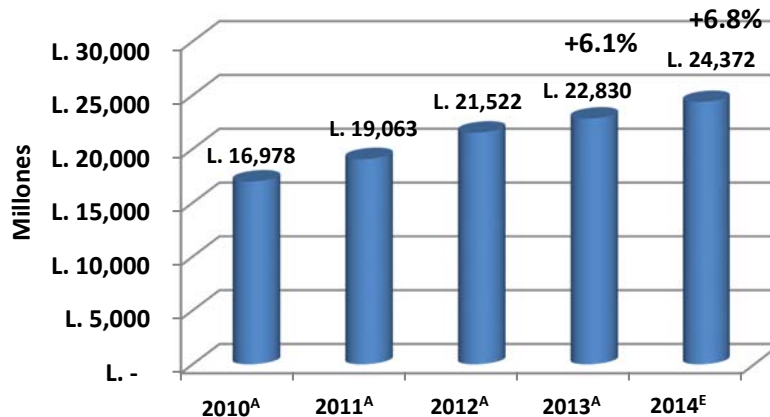
En la siguiente gráfica se muestra la evolución del VABT durante los años 2010-2014

Evolución del Valor Agregado Bruto Turístico

Años: 2010 - 2014

(Millones de Lempiras)

Precios Corrientes



A Cifra actualizada.

E Cifra estimada

Fuente: Instituto Hondureño de Turismo, Banco Central de Honduras.

Participación del Valor Agregado Bruto Turístico en el Valor Agregado Bruto de la Economía

Años: 2010 - 2014

(Millones de Lempiras)

Precios Corrientes

Año	Valor Agregado Bruto Turístico (VABT)	Valor Agregado Bruto de la Economía (VAB) (Precios Básicos)	Porcentaje de Participación (VABT/VAB)
2010 ^A	16,978	277,722	6.1%
2011 ^A	19,063	311,388	6.1%
2012 ^A	21,522	335,604	6.4%
2013 ^A	22,830	349,980	6.5%
2014 ^E	24,372	376,481	6.5%

A Cifra del VABT actualizada.

E Cifra del VABT estimada

Fuente: Instituto Hondureño de Turismo, Banco Central de Honduras.

La producción de las actividades características del turismo, representaron el 6.5% dentro del total de la producción del país.

3.5.6 Personas empleadas por las Actividades Características del Turismo

Según las Recomendaciones Internacionales para Estadísticas de Turismo (RIET 2008), el empleo en las industrias turísticas puede expresarse en términos de un recuento de las personas empleadas (Desde el punto de vista de la oferta de mano de obra). Bajo esta perspectiva, y tomando como base los resultados de la Encuesta Permanente de Hogares de Propósitos Múltiples (EPHPM), aplicada por el Instituto Nacional de Estadística (INE), y la Nomenclatura de Productos y Actividades Turísticas de Honduras (NPATH), se ha estimado el número de personas empleadas por las actividades que han sido definidas como características del turismo, durante el año 2014 la estimación resultó en 210,302 personas aproximadamente.

Número de Personas Empleadas por las Actividades Características del Turismo Años: 2010 - 2014

Año	Número de personas	Variación Porcentual
2010 ^A	195,366	11.7%
2011 ^A	183,631	-6.0%
2012 ^A	179,464	-2.3%
2013	208,365	16.1%
2014	210,302	0.9%

A Cifra actualizada.

Fuente: Elaborado con base en la información del Instituto Nacional de Estadística.

Las actividades que han sido definidas como características del turismo son las siguientes: Hoteles y Similares, Segundas Residencias en Propiedad, Restaurantes y Similares, Transporte terrestre de Pasajeros, Transporte de Pasajeros vía marítima, Transporte de Pasajeros por Vía Aérea, Servicios Anexos al Transporte de Pasajeros, Agencias de Viajes y Similares, Alquiler de Bienes de Equipo de Transporte de Pasajeros, Actividades Culturales, Actividades Deportivas y Otros Actividades de Esparcimiento.

El 58.4% de las personas empleadas durante el 2014, laboraron en la actividad de Restaurantes y similares, le sigue en importancia la actividad Transporte de pasajeros por carretera en la cual el número de personas empleadas equivale al 27.3% del total.

Del total de personas empleadas, el 48% corresponde a hombres, y el 52% a mujeres. Las actividades en las que se reportó una mayor representación de mujeres son, Restaurantes y similares y Actividades Culturales. En el resto de actividades se observa una mayor representación del género masculino, especialmente en las actividades de Transporte de pasajeros por carretera.

En el periodo en mención la actividad que registró mayor crecimiento en el número de personas empleadas fue Transporte de Pasajeros por Agua seguido de Hoteles y Similares.

3.6 Perfil del Turista Receptor, por Región de Residencia, año 2014 (Distribución Porcentual)

	Norte América	Centro América	Europa	Resto del Mundo	Total
Género					
Hombre	50.8	60.9	54.7	64.0	56.5
Mujer	49.2	39.1	45.3	36.0	43.5
Edad					
Menores de 5 años	2.5	2.5	1.4	1.1	2.3
De 5 a 14 Años	2.6	6.8	1.4	0.0	4.2
De 15 a 24 Años	11.8	8.0	5.3	5.3	9.1
De 25 a 34 Años	18.0	23.3	30.5	32.8	22.4
De 35 a 44 Años	22.4	29.0	33.3	26.5	26.7
De 45 a 54 Años	24.0	20.2	16.5	19.0	21.3
De 55 a 64 Años	12.4	7.2	10.2	13.2	9.9
De 65 a más años	6.3	3.0	1.4	2.1	4.1
Ocupación (Informante)					
Profesional	28.9	36.9	48.6	46.2	35.5
Director o Gerente	12.5	18.9	9.2	19.1	15.4
Técnico o profesional de nivel medio	12.6	12.4	8.1	9.9	11.9
Trabajador de servicios y vendedor	11.0	14.4	10.3	3.5	11.8
Operario, artesano u otro oficio	13.8	2.3	6.5	6.4	7.7
Otros	21.2	15.1	17.3	14.9	17.7
Ingreso familiar anual					
Menos de US\$ 5,000	1.8	18.9	7.6	8.9	10.0
Entre US\$ 5,001 y US\$ 10,000	6.4	16.5	15.9	16.8	12.3
Entre US\$ 10,001 y US\$ 20,000	14.5	19.7	23.4	16.8	17.7
Entre US\$ 20,001 y US\$ 30,000	12.4	15.0	21.4	12.9	14.4
Entre US\$ 30,001 y US\$ 50,000	18.2	12.0	13.8	12.9	14.8
Entre US\$ 50,001 y US\$ 70,000	14.7	6.6	8.3	12.9	10.6
Más de US\$ 70,001	25.8	6.1	7.6	16.8	15.2
Dependiente	6.2	5.2	2.0	2.0	5.0
Educación (Informante)					
Primaria	8.8	5.7	4.8	3.5	6.7
Secundaria	27.1	24.4	18.7	16.2	24.3
Superior	44.3	54.7	54.6	47.2	49.9
Postgrado, Maestría o Doctorado	18.6	14.6	21.9	33.1	18.4
Ninguna	1.2	0.6	0.0	0.0	0.7
Estado Civil (Informante)					
Casado	57.6	66.2	42.1	44.1	58.6
Soltero	33.8	27.5	50.5	43.4	33.6
Otro	8.6	6.3	7.4	12.5	7.8
Acompañante de Viaje					
Solo	61.5	55.4	59.3	78.1	60.1
En Familia	13.9	22.3	3.7	4.8	15.7
Con su pareja	18.6	10.0	18.5	10.3	14.4
En Grupo	6.0	12.3	18.5	6.8	9.8

Fuente: Instituto Hondureño de Turismo.

Información Relacionada a la Experiencia del Viaje del Turista Receptor
Año 2014
(Distribución Porcentual)

	Norte América	Centro América	Europa	Resto del Mundo	Total
Modalidad del Viaje					
Independiente	78.1	95.9	74.8	90.4	86.6
Paquete Turístico	21.9	4.1	25.2	9.6	13.4
Primera Visita a Honduras (Informante) ¹					
No	55.8	84.6	20.9	45.5	65.5
Si	44.2	15.4	79.1	54.5	34.5
Motivo Principal del Viaje					
Motivos Personales	88.0	68.1	91.1	68.2	78.1
- Vacaciones, recreo y ocio	43.6	27.7	75.8	46.5	39.6
- Visitas a familiares y amigos	31.2	33.9	13.1	14.6	29.7
- Otros Motivos Personales	13.2	6.5	2.2	7.1	8.8
Negocios y Motivos Profesionales	12.0	31.9	8.9	31.8	21.9
Actividades Practicadas					
Visita a familiares y amigos	14.7	23.0	7.1	7.7	16.3
Utiliza Playas	14.3	9.4	14.4	14.5	12.6
Visitar restaurantes	11.1	13.6	14.5	13.3	12.5
Realizar compras	11.3	10.6	6.7	8.0	10.4
Actividades profesionales y de negocios	3.6	15.7	2.4	11.1	8.1
Buceo	7.6	1.8	7.8	8.4	5.7
Visitar sitios arqueológicos	3.0	4.4	19.9	5.7	5.5
Otros	34.4	21.5	27.2	31.3	28.9
Aspecto más gustado durante la visita a Honduras					
Amabilidad de la Gente	24.0	28.1	18.7	28.1	25.3
Comida	17.3	24.5	14.2	18.4	19.8
Clima	13.9	21.3	11.2	17.1	16.7
Naturaleza	16.5	11.9	14.9	13.7	14.3
Otros	28.3	14.2	41.0	22.7	23.9
Tipo de Alojamiento Utilizado					
Hotel o Similar	57.3	62.0	81.9	77.8	62.9
Casa de familiares o amigos	34.9	36.5	15.1	19.0	32.8
Otros	7.8	1.5	3.0	3.2	4.3

¹ No incluye al turista con nacionalidad hondureña residente en el exterior.

Fuente: Instituto Hondureño de Turismo.

3.7 Perfil del Turista Emisor, por Región Visitada, año 2014 (Distribución Porcentual)

	Norte América	Centro América	Europa	Resto del Mundo	Total
Genero					
Hombre	47.3	53.9	45.7	58.1	52.1
Mujer	52.7	46.1	54.3	41.9	47.9
Edad					
Menores de 5 años	3.5	2.2	2.2	0.0	2.5
De 5 a 14 Años	4.6	5.4	0.0	1.9	4.9
De 15 a 24 Años	12.8	10.8	15.2	13.3	11.5
De 25 a 34 Años	23.6	24.3	34.8	28.6	24.5
De 35 a 44 Años	24.8	27.0	21.7	23.8	26.2
De 45 a 54 Años	15.6	18.3	13.0	23.8	17.7
De 55 a 64 Años	11.0	8.2	6.6	7.6	8.9
De 65 a más años	4.1	3.8	6.5	1.0	3.8
Ocupación					
Profesional	32.4	32.7	37.1	44.3	33.3
Director o Gerente	18.1	12.8	17.1	25.7	15.1
Trabajador de servicio y vendedor	7.5	13.2	5.7	0.0	10.7
Ama de Casa	9.9	10.2	5.7	0.0	9.5
Técnico o profesional de nivel medio	7.5	8.3	8.6	8.6	8.1
Personal de apoyo administrativo	7.3	4.6	2.9	4.3	5.3
Operario, artesano u otro oficio	0.9	7.5	2.9	1.4	5.2
Estudiante	5.4	3.9	5.7	8.6	4.6
Otra ocupación	11.0	6.8	14.3	7.1	8.2
Nivel Educativo (Informante)					
Primaria	6.7	16.0	2.8	0.0	12.1
Secundaria	29.7	30.6	33.3	24.3	30.1
Superior	49.7	42.2	52.8	50.0	45.1
Postgrado, Maestría, Doctorado	12.5	9.6	11.1	25.7	11.3
Ninguno	1.4	1.6	0.0	0.0	1.4
Estado Civil (Informante)					
Casado	60.7	60.3	39.3	57.4	59.8
Soltero	34.2	30.9	60.7	41.0	33.0
Otro	5.1	8.8	0.0	1.6	7.2
Acompañante de Viaje					
Solo	64.6	55.6	81.1	70.4	59.7
En familia	18.1	23.4	10.8	5.6	20.7
Con su pareja	15.6	11.6	5.4	8.5	12.5
En grupo	1.7	9.4	2.7	15.5	7.1

Fuente: Instituto Hondureño de Turismo.

Información Relacionada a la Experiencia del Viaje del Turista Emisor
Año 2014
(Distribución Porcentual)

	Norte América	Centro América	Europa	Resto del Mundo	Total
Modalidad de Viaje					
Independiente	96.7	98.8	84.8	99.1	98.0
Paquete Turístico	3.3	1.2	15.2	0.9	2.0
Motivo Principal del Viaje					
Motivos Personales	85.7	76.3	91.3	49.1	78.0
- Visitar a familiares y amigos	28.8	38.3	23.9	8.9	34.2
- Vacaciones, recreo y ocio	51.0	19.7	47.8	25.0	29.1
- Tratamientos de Salud	3.5	11.6	0.0	1.8	8.7
- Otros Motivos Personales	2.4	6.7	19.6	13.4	6.0
Negocios y Motivos Profesionales	14.3	23.7	8.7	50.9	22.0
Actividades Practicadas					
Visitar a familiares o amigos	24.6	31.8	17.9	7.8	27.5
Realizar compras	23.9	13.7	16.4	15.6	17.3
Actividades profesionales y de negocios	4.4	13.4	4.5	18.3	10.5
Visitar restaurantes de alta gastronomía	11.3	8.0	6.0	10.5	9.2
Utilización de Playas	10.7	5.4	11.2	5.8	7.3
Visitar ciudades modernas o coloniales	7.5	6.3	14.2	11.9	7.3
Otras Actividades	17.6	21.4	29.8	30.1	20.9
Tipo de Alojamiento Utilizado					
Casa de amigos o parientes	58.8	49.9	52.9	17.7	50.8
Hotel o Similar	37.3	47.4	43.2	75.0	45.8
Casa propia	3.9	2.7	3.9	7.3	3.4

Fuente: Instituto Hondureño de Turismo.

4. Anexos

Anexo 1: Visitas a Parques, Fortalezas y Museos Nacionales

Ingreso de Visitantes a los Parques y Museos Nacionales Años: 2010 - 2014

Parque/Museo	2010	2011	2012	2013	2014	Variación Porcentual Anual				
						10/09	11/10	12/11	13/12	14/13
Parque Arqueológico de Copán Ruinas	112,694	108,180	120,342	112,372	107,710	12.4%	-4.0%	11.2%	-6.6%	-4.1%
Fortaleza de Santa Bárbara	11,885	10,857	17,106	13,842	20,118	-33.7%	-8.6%	57.6%	-19.1%	45.3%
Museo Arqueológico de Comayagua	12,084	16,370	19,668	16,662	17,400	24.4%	35.5%	20.1%	-15.3%	4.4%
Castillo de San Fernando de Omoa	25,919	27,398	37,116	24,147	17,340		5.7%	35.5%	-34.9%	-28.2%
Cuevas de Talgua	12,061	12,510	12,876	9,753	12,571		3.7%	2.9%	-24.3%	28.9%
Museo Villa Roy	ND	ND	5,957	5,465	9,711	-7.3%			-8.3%	77.7%
Parque Eco-Arqueológico Los Naranjos	6,344	8,173	8,659	6,719	7,977		28.8%	5.9%	-22.4%	18.7%
Parque Arqueológico El Puente	4,008	4,513	4,367	4,773	4,597	-23.6%	12.6%	-3.2%	9.3%	-3.7%
Museo de Mariposas La Ceiba	3,717	3,609	2,961	2,497	2,800	43.1%	-2.9%	-18.0%	-15.7%	12.1%

ND Cifra no disponible

Fuente: Instituto Hondureño de Antropología e Historia, Museo de Mariposas y Otros Insectos de La Ceiba.

Ingreso de Visitantes a Parques y Museos según Nacionalidad Año 2014

Centro	Visitantes Hondureños	Visitantes Extranjeros	Total Visitantes
Parque Arqueológico de Copán Ruinas	58,282	49,428	107,710
Fortaleza de Santa Bárbara	17,767	2,351	20,118
Museo Arqueológico de Comayagua	16,847	553	17,400
Castillo de San Fernando de Omoa	16,128	1,212	17,340
Cuevas de Talgua	12,293	278	12,571
Museo Villa Roy	9,525	186	9,711
Parque Eco - Arqueológico Los Naranjos	7,369	608	7,977
Parque Arqueológico El Puente	4,361	236	4,597
Museo de Mariposas La Ceiba	2,729	71	2,800

Fuente: Instituto Hondureño de Antropología e Historia, Museo de Mariposas y Otros Insectos de La Ceiba.

Anexo 2: Visitas a Aérea Protegidas

Visitas Áreas Protegidas Años 2010 - 2014

No	Área protegida	2010	2011	2012	2013	2014
1	Jardín Botánico Lancetilla	39,958	36,450	34,300	33,522	26,263
2	Parque Nacional La Tigra	13,114	15,084	17,658	18,467	19,459
3	Monumento natural Marino Cayos Cochinos	11,054	13,815	14,833	11,282	ND
4	Parque Nacional Azul Meámbar	4,769	6,119	7,867	9,182	8,927
5	Parque Nacional Blanca Jeannette Kawas Hernández (Punta sal)	3,605	4,191	4,645	3,702	1,076
6	Refugio de Vida Silvestre Barras de Cuero y Salado	3,187	3,184	3,111	2,816	3,061
7	Parque Nacional Celaque	586	2,042	2,139	1,685	1,729
8	Parque nacional punta Izopo	551	582	602	700	351
9	Reserva Biológica Guisayote	516	566	663	376	ND
10	Refugio de Vida Silvestre La Muralla	244	700	170	135	ND

ND Cífra no disponible

Fuente: Instituto Nacional de Conservación y Desarrollo Forestal, Áreas Protegidas y Vida Silvestre

Anexo 3: Líneas de Cruceros y Barcos que ingresaron a Honduras, año 2014

Líneas de Cruceros que Ingresaron a Honduras durante el Año 2014

No.	Líneas de Crucero
1	Costa Cruises
2	Holland American Line
3	Noble Caledonia
4	Norwegian Cruise Line
5	Oceania Cruises
6	Princess Cruises
7	Regent Seven Seas Cruises
8	Royal Caribbean International
9	Sea Cloud Cruises
10	Travel Dynamics International
11	Carnival Cruises
12	Crystal Cruises
13	Thomson Cruises
14	Silver Sea

Fuente: Puerto Roatán, Puerto Mahogany Bay y Puerto Banana Coast

Llegadas de Cruceristas, según Línea de Cruceros, año 2014

No.	Línea de Crucero	Número de Cruceristas	Participación Porcentual
1	Carnival Cruises	540,553	57.4%
2	Norwegian Cruise Line	150,358	15.9%
3	Royal Caribbean International	123,762	13.1%
4	Princess Cruises	78,704	8.3%
5	Costa Cruises	20,027	2.1%
6	Holland American Line	16,145	1.7%
7	Oceania Cruises	5,430	0.6%
8	Crystal Cruises	2,706	0.3%
9	Regent Seven Seas Cruises	2,500	0.3%
10	Thomson Cruises	1,519	0.2%
11	Travel Dynamics International	478	0.1%
12	Noble Caledonia	290	0.0%
13	Silver Sea	174	0.0%
14	Sea Cloud Cruises	83	0.0%
Total		942,729	100.00%

Fuente: Puerto Roatán, Puerto Mahogany Bay y Puerto Banana Coast

Barcos que ingresaron a Honduras durante el año 2014

No.	Nombre del Barco	Número de llegadas
1	Carnival Legend	29
2	Norwegian Jewel	26
3	Carnival Conquest	25
4	Navigator of the Seas	24
5	Carnival Glory	23
6	Carnival Magic	22
7	Carnival Dream	20
8	Norwegian Dawn	20
9	Carnival Sunshine	17
10	Caribbean Princess	16
11	Vision of the Seas	16
12	Carnival Liberty	15
13	Norwegian Sun	10
14	Ryndam	10
15	Costa Luminosa	8
16	Carniva Pride	7
17	Emerald Princess	6
18	Yorktown	6
19	Carnival Splendor	5
20	Seven Seas Navigator	5
21	Crystal Serenity	3
22	Island sky	3
23	Ruby Princess	3
24	Norwegian Pearl	3
25	Riviera	3
26	Regatta	2
27	Independence of the Seas	1
28	Thomson Dream	1
29	Norwegian Dream	1
30	Sea Cloud	1
31	Carnival Freedom	1
32	Insignia	1
33	Silver Cloud	1
34	Westerdam	1
35	Nieuw Amsterdam	1
Total		336

Fuente: Puerto Roatán, Puerto Mahogany Bay y Puerto Banana Coast

Número de cruceristas por barco, año 2014

No	Nombre del Barco	Número de Cruceristas
1	Carnival Magic	94,141
2	Navigator of the Seas	85,063
3	Carnival Dream	82,281
4	Carnival Conquest	79,865
5	Carnival Glory	74,700
6	Carnival Legend	68,231
7	Norwegian Jewel	66,549
8	Carnival Sunshine	58,712
9	Norwegian Dawn	50,967
10	Caribbean Princess	50,193
11	Carnival Liberty	48,661
12	Vision of the Seas	35,626
13	Norwegian Sun	20,692
14	Costa Luminosa	20,027
15	Emerald Princess	19,202
16	Carnival Splendor	15,734
17	Carniva Pride	15,413
18	Ryndam	12,486
19	Ruby Princess	9,309
20	Norwegian Pearl	8,018
21	Norwegian Dream	4,132
22	Riviera	3,545
23	Independence of the Seas	3,073
24	Carnival Freedom	2,815
25	Crystal Serenity	2,706
26	Seven Seas Navigator	2,500
27	Nieuw Amsterdam	1,856
28	Westerdam	1,803
29	Thomson Dream	1,519
30	Regatta	1,329
31	Insignia	556
32	Yorktown	478
33	Island sky	290
34	Silver Cloud	174
35	Sea Cloud	83
	Total	942,729

Fuente: Puerto Roatán, Puerto Mahogany Bay y Puerto Banana Coast

Anexo 4: Listado de Actividades Características del Turismo

Código Actividad Turística	Actividades Específicas del Turismo
A.1	ACTIVIDADES CARACTERÍSTICAS
01	Hoteles y similares
02	Segundas residencias en propiedad
03	Restaurantes y similares
04	Servicios de transporte de pasajeros por ferrocarril
05	Servicios de transporte de pasajeros por carretera y alquiler de vehículos con conductor
06	Servicios de transporte de pasajeros por agua
07	Servicios de transporte de pasajeros por vía aérea
08	Servicios anexos al transporte de pasajeros
09	Agencias de viaje y similares
10	Alquiler de bienes de equipo de transporte de pasajeros
11	Servicios culturales
12	Servicios de esparcimiento y deportivos
13	Servicios financieros y de seguros

Fuente: Instituto Hondureño de Turismo.

Anexo 5: Conceptos y Definiciones

Actividades Características del Turismo. Las *actividades características del turismo* son aquellas que generan principalmente *productos característicos del turismo* (Recomendaciones Internacionales para Estadísticas de Turismo (RIET), 2008, párrafo 5.11).

Demanda Turística. Está determinada por la cantidad y las características de los bienes y servicios consumidos por los turistas.

Entorno Habitual. Se define como la zona geográfica (aunque no necesariamente contigua) en la que una persona realiza sus actividades cotidianas habituales (RIET, 2008, párrafo 2.21).

Gasto Turístico. El gasto turístico hace referencia a la suma pagada por la adquisición de bienes y servicios de consumo, y de objetos valiosos, para uso propio o para regalar, antes y durante los viajes turísticos. Incluye los gastos incurridos por los propios visitantes, así como los gastos pagados o reembolsados por otro (RIET, 2008, Párrafo 4.2).

Gasto Turístico Emisor. Es el gasto turístico realizado por un *visitante residente* fuera de la economía de referencia (RIET, 2008, Párrafo 4.15).

Gasto Turístico Receptor. Es el gasto turístico realizado por un *visitante no residente* en la economía de referencia (RIET, 2008, Párrafo 4.15).

Motivo Principal de un viaje turístico. Se define como el motivo sin el cual *el viaje*, no habría tenido lugar (RIET, 2008, Párrafo 4.15).

País de Referencia. Es el país para el que se realiza la medición (RIET, 2008, Párrafo 2.15).

País de Residencia. Un hogar es residente del territorio económico, en el cual sus miembros mantienen o tienen previsto, mantener una vivienda o una serie de viviendas que tratan y utilizan como su vivienda principal. El hecho de estar presente en un territorio por un año o más, o la intención de hacerlo, bastan para determinar que allí se encuentra ubicada la vivienda principal. (Manual de Balanza de Pagos, Sexta Edición, Párrafo 4.117).

Tasa de Cobertura: El grado de cobertura turística describe la relación entre el gasto turístico receptor y el emisor y representa la capacidad del primero para “financiar” los gastos que realizan los residentes en el país de referencia cuando visitan el resto del mundo.

Turismo. Comprende las actividades que realizan las personas durante sus viajes y estancias en lugares distintos al de su entorno habitual, por un período de tiempo consecutivo inferior a un año, con fines de ocio, por negocios y otros motivos no relacionados con el ejercicio de una actividad remunerada en el lugar visitado.

Turismo Emisor. El turismo emisor abarca las actividades realizadas por un visitante residente fuera del país de referencia, como parte de un viaje turístico emisor (RIET, 2008, Párrafo 2.39).

Turismo Receptor. El turismo receptor engloba las actividades realizadas por un visitante no residente en el país de referencia, como parte de un viaje turístico receptor (RIET, 2008, Párrafo 2.39).

Valor Agregado Bruto de las Industrias Turísticas. Se define como la suma del valor agregado bruto de todas las industrias turísticas. (Cuenta Satélite de Turismo: Recomendaciones sobre el Marco Conceptual 2008, Párrafo 3.35).

Valor Agregado Bruto. Se define como el valor de la producción menos el valor del consumo intermedio (Sistema de Cuentas Nacionales 1993, Párrafo 6.4).

Visitante. Un visitante es una persona que viaja a un destino principal distinto al de su entorno habitual, por una duración inferior a un año, con cualquier finalidad principal (ocio, negocios u otro motivo personal), que no sea ser empleado por una entidad residente en el país o lugar visitado. (RIET, 2008, Párrafo 2.9). Un visitante se clasifica como **turista** si su viaje incluye una pernoctación, o como **excursionista** en caso contrario (RIET, 2008, Párrafo 2.13).

Viaje/viajero. El término *viaje* designa la *actividad* de los *viajeros*. Un *viajero* es toda persona que se desplaza entre dos lugares geográficos distintos por cualquier motivo y duración (RIET, 2008, párrafo 2.4).

Viaje turístico. Los viajes realizados por los *visitantes* son *viajes turísticos* (RIET, 2008, párrafo 2.29).